

Il fumo in Italia

Indagine effettuata per conto de
l'Istituto Superiore di Sanità,
in collaborazione con
l'Istituto di Ricerche Farmacologiche Mario Negri
e la Lega Italiana per la Lotta contro i Tumori

maggio 2005
S. 05503/4

Per incarico dell'Istituto Superiore di Sanità e in collaborazione con l'Istituto di Ricerche Farmacologiche Mario Negri e la Lega Italiana per la Lotta contro i Tumori, la DOXA ha effettuato anche quest'anno un'indagine campionaria volta a rilevare:

- **la prevalenza dei fumatori** sulla popolazione italiana adulta
- **alcune abitudini dei fumatori** (consumo giornaliero, tentativi di smettere, luoghi d'acquisto, spesa media settimanale, ecc.)
- **le opinioni degli italiani (fumatori e non) su alcuni argomenti legati al fumo** (i recenti divieti, il ruolo del medico di base, l'impatto delle scritte sui pacchetti, fumo e guida, misure di disassuefazione, ecc.).

I principali risultati vengono presentati mettendoli a confronto con quelli rilevati, con la stessa metodologia, nelle edizioni precedenti dell'indagine (2001, 2002, 2003 e 2004).

Metodo dell'indagine

Per questa indagine sono state condotte **3.114** interviste ad un campione rappresentativo della popolazione italiana adulta di 15 anni ed oltre.

La rilevazione è stata effettuata col sistema CAPI (Computer Assisted Personal Interviewing) da **137** intervistatori opportunamente istruiti e controllati.

Le interviste sono state realizzate nel periodo **15 marzo - 30 aprile 2005** in **149** comuni di tutte le regioni italiane.

I PRINCIPALI RISULTATI

Distribuzione percentuale del campione in base all'abitudine al fumo (Analisi secondo il sesso)

Dom. 1

<i>Base: tutti gli adulti</i>	Totale (3.114) %	Maschi (1.511) %	Femmine (1.603) %
● Mai fumatori	55.8	45.5	65.5
● Ex fumatori	18.6	25.2	12.4
● Fumatori attuali di sigarette	25.6	29.3	22.1
di cui:			
. meno di 15 sigarette/die	12.3	11.0	13.4
. 15-24 sigarette/die	10.9	14.4	7.6
. 25+ sigarette/die	2.4	3.9	1.1

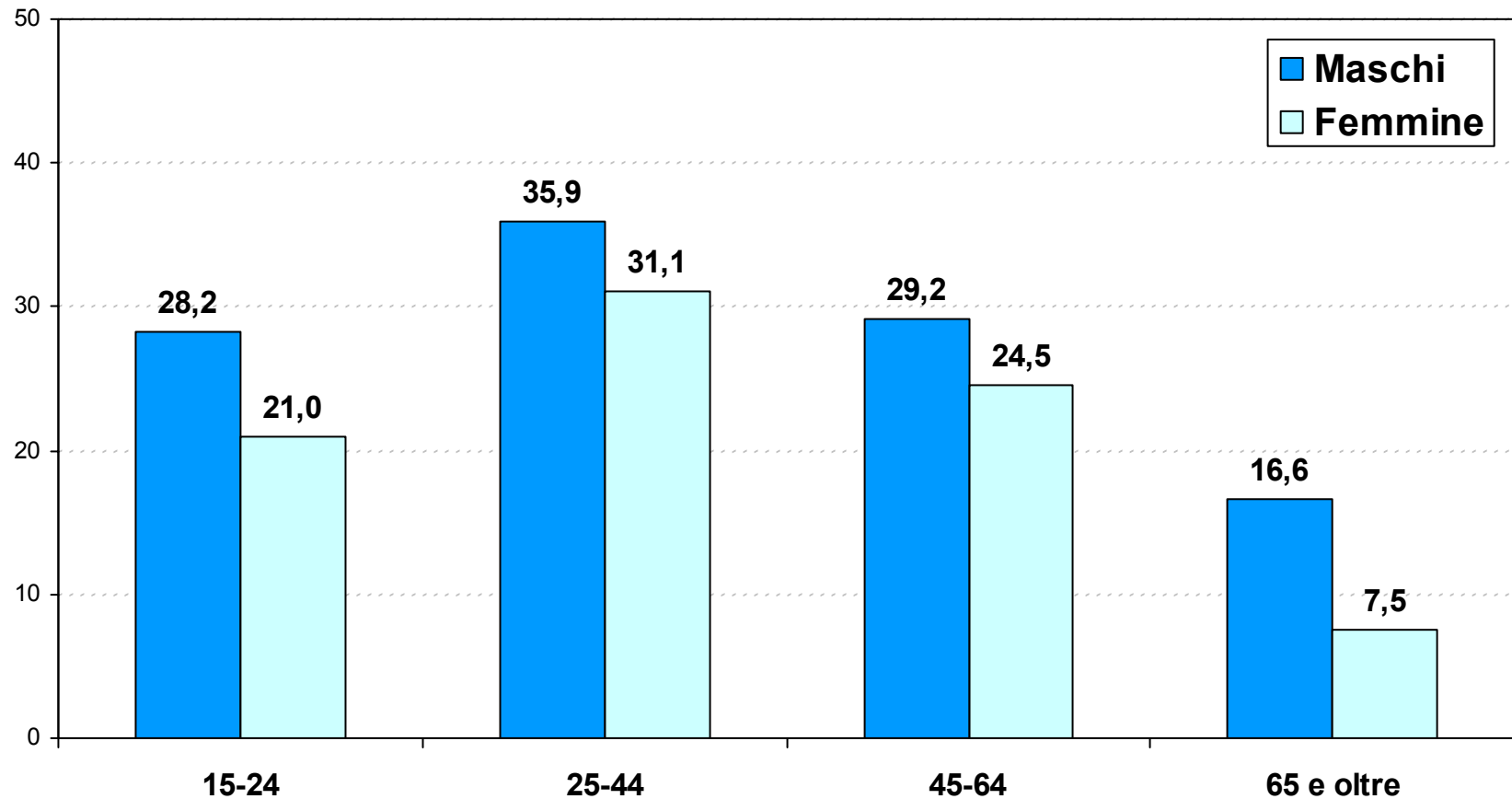
Distribuzione percentuale del campione in base all'abitudine al fumo (Analisi secondo l'area geografica)

Dom. 1

<i>Base: tutti gli adulti</i>	Totale (3.114) %	Nord (1.383) %	Centro (610) %	Sud/Isole (1.057) %
● Mai fumatori	55.8	54.0	51.8	60.5
● Ex fumatori	18.6	19.6	24.8	13.7
● Fumatori di sigarette	25.6	26.4	23.4	25.8
di cui:				
. meno di 15 sigarette/die	12.3	14.8	12.5	9.7
. 15-24 sigarette/die	10.9	10.3	8.5	12.9
. 25+ sigarette/die	2.4	1.3	2.4	3.2

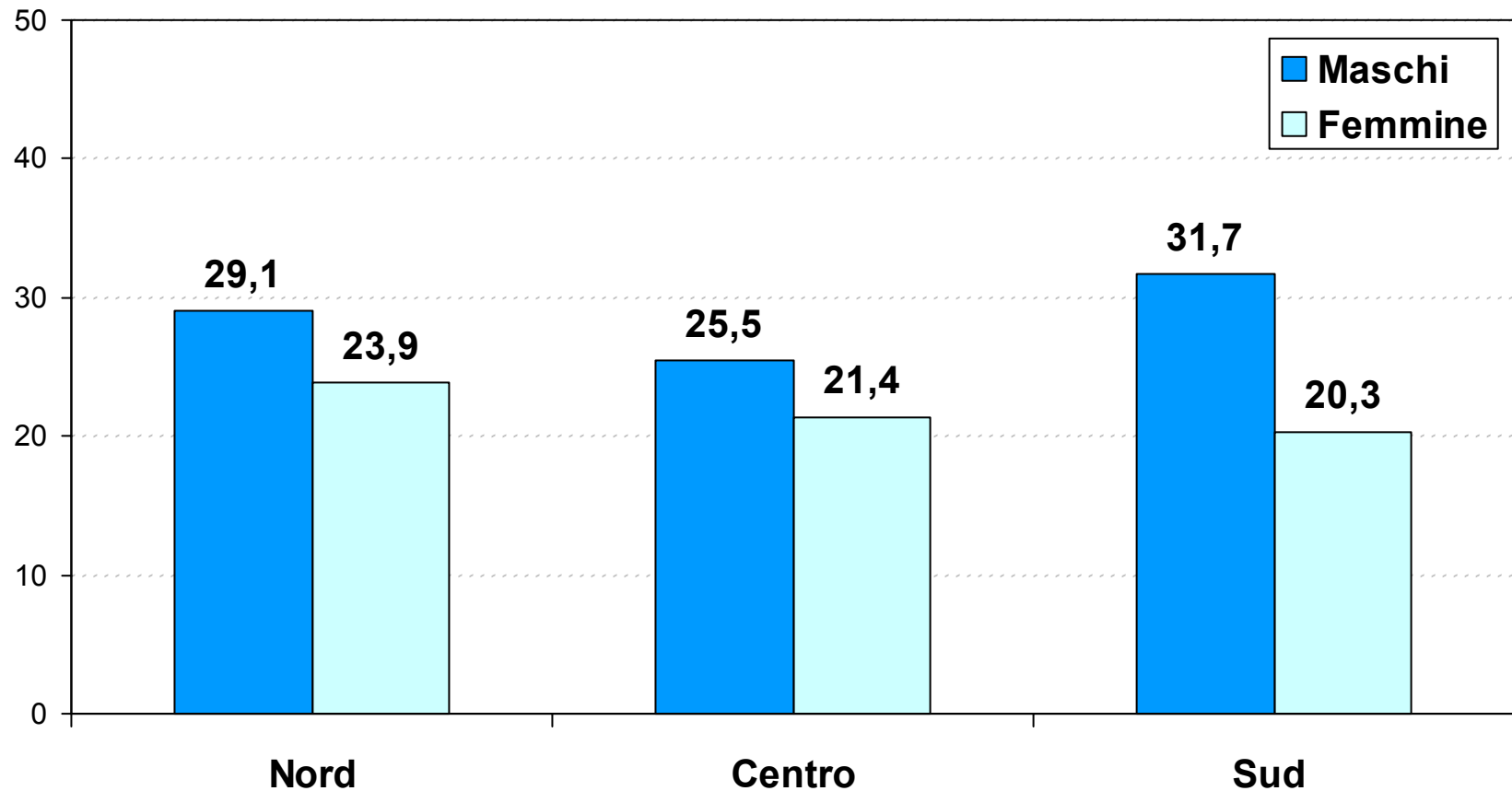
Prevalenza del fumo di sigarette fra gli uomini e le donne delle varie classi d'età

Dom. 1



Prevalenza del fumo di sigarette fra gli uomini e le donne delle varie aree geografiche

Dom. 1



Prevalenza del fumo di sigarette e consumo medio giornaliero secondo otto indagini DOXA condotte fra il 1957 e il 2005

Dom. 4b

	<u>TOTALE</u>		<u>MASCHI</u>		<u>FEMMINE</u>	
	<i>Prevalenza fumo sigarette</i>	<i>Consumo medio giornaliero</i>	<i>Prevalenza fumo sigarette</i>	<i>Consumo medio giornaliero</i>	<i>Prevalenza fumo sigarette</i>	<i>Consumo medio giornaliero</i>
● 1957	35.4%	12.4	65.0%	13.3	6.2%	7.0
● 1965	32.9%	11.7	60.0%	13.3	7.7%	5.8
● 1975	34.0%	N/A	53.2%	N/A	16.3%	N/A
● 1990	32.0%	16.3	38.3%	18.6	25.9%	12.1
● 2001	28.9%	16.4	34.8%	18.8	23.6%	12.2
● 2002	26.6%	16.8	31.1%	19.2	22.3%	13.1
● 2003	27.6%	16.1	33.2%	18.6	22.5%	12.2
● 2004	26.2%	14.8	30.0%	16.1	22.5%	13.1
● 2005	25.6%	14.0	29.3%	15.8	22.1%	11.9

A che età si inizia a fumare?

(Analisi secondo il sesso)

Dom. 2

<i>Base: fumatori attuali ed ex-fumatori</i>	Totale (1.376) %	Maschi (823) %	Femmine (553) %
● Prima dei 15 anni	16.9	19.2	13.5
● Tra i 15 e i 17 anni	40.6	45.1	33.8
● Tra i 18 e i 20 anni	27.2	27.0	27.5
● Oltre i 20 anni	14.2	8.2	23.0
ETA' MEDIA	17.9	17.0	19.4

Consumo medio di sigarette al giorno (Analisi sui fumatori attuali)

Dom. 4b

	Totale
<i>Base: fumatori attuali</i>	(797)
	%
● Meno di 5 sigarette al giorno	9.3
● Da 5 a 9 sigarette al giorno	16.8
● Da 10 a 14 sigarette al giorno	24.1
● Da 15 a 19 sigarette al giorno	15.2
● Da 20 a 24 sigarette al giorno	26.4
● 25 sigarette al giorno o più	8.2
<u>CONSUMO MEDIO GIORNALIERO 2005</u>	14.0
<u>CONSUMO MEDIO GIORNALIERO 2004</u>	14.8
<u>CONSUMO MEDIO GIORNALIERO 2003</u>	16.1
<u>CONSUMO MEDIO GIORNALIERO 2002</u>	16.8

I tentativi di smettere: quanti li hanno provati? Con quali risultati?

Dom. 6/7

Il 18.6% del campione è costituito da ex-fumatori, quindi da persone che hanno fatto tentativi che sono andati a buon fine.

Fra gli attuali fumatori, il 36.0% hanno fatto almeno un tentativo di smettere, con questi risultati:

Base: 287 fumatori che hanno fatto tentativi

● Smesso solo per qualche giorno	17.8%
● Smesso solo per qualche settimana	18.4%
● Smesso solo per qualche mese	28.9%
● Smesso solo per qualche anno	19.0%
● Ridotto il consumo e ora fumano meno	4.3%
● Ridotto il consumo ma solo temporaneamente	6.0%
● Nessun risultato	5.5%

I tentativi di smettere: si cerca di più il supporto psicologico o farmacologico?

Dom. 8-9

Base: 287 attuali fumatori che hanno cercato di smettere

● solo supporto psicologico	4.7%
● solo supporto farmacologico	8.9%
● sia psicologico che farmacologico	2.0%
● nessun tipo di supporto	84.4%

Base: 579 ex-fumatori

● solo supporto psicologico	2.2%
● solo supporto farmacologico	3.4%
● sia psicologico che farmacologico	0.3%
● nessun tipo di supporto	94.1%

I tentativi di smettere riusciti: quando e perché?

Dom. 9b-9c

Base: 579 ex-fumatori

● nel corso degli ultimi 12 mesi	11.8%
● 2-3 anni fa	10.5%
● 4-5 anni fa	11.8%
● 6-10 anni fa	19.2%
● 11-20 anni fa	26.2%
● oltre 20 anni fa	20.5%
● motivi di salute	47.9%
● maggior consapevolezza dei danni / fa male	27.2%
● non mi piaceva più / mi dava fastidio	4.3%
● non volevo essere schiavo di un vizio	4.3%
● gravidanza / nascita figlio	4.1%
● imposto da partner / familiari	4.0%
● me l'ha raccomandato il medico	3.9%
● costo eccessivo / per risparmiare	2.7%
● per i divieti	0.7%
● altro motivo	1.0%

I tentativi di smettere: qual è la difficoltà maggiore?

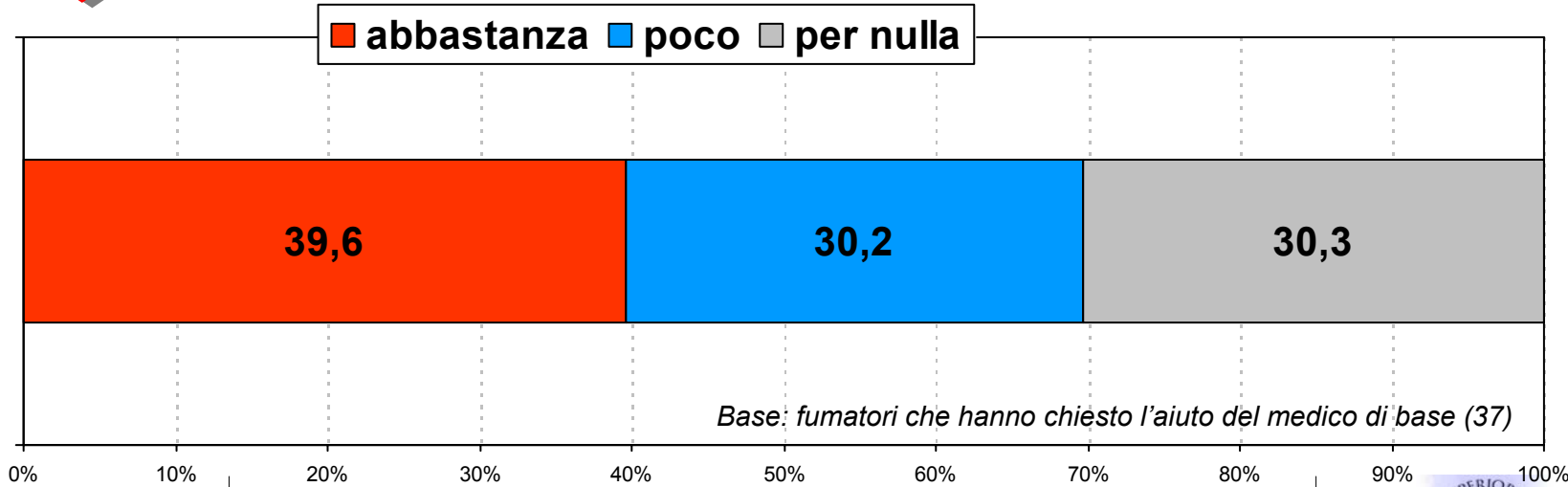
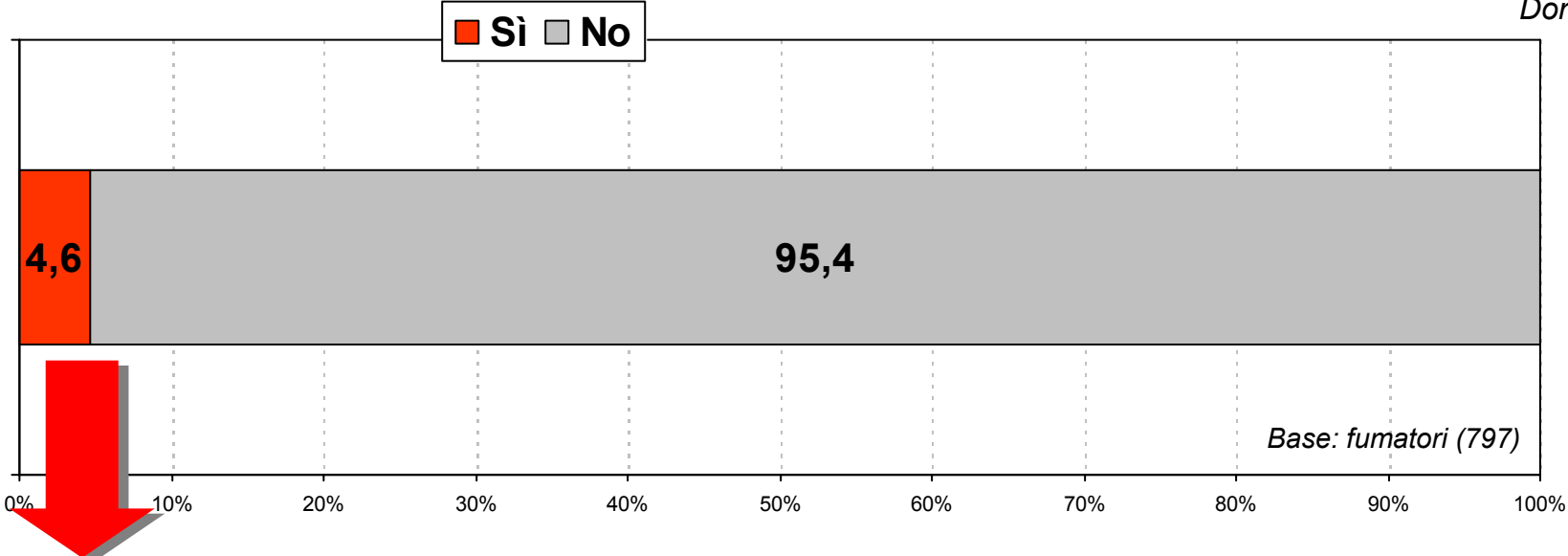
Dom. 9d

Base: 1376 attuali fumatori ed ex-fumatori

- | | |
|---|-------|
| ● il fatto di non fumare in momenti particolari | 45.2% |
| ● il senso di continua mancanza di qualcosa | 22.0% |
| ● entrambe le cose in egual misura | 32.8% |

Quanti chiedono l'aiuto del medico di base per smettere? Quanti ritengono sia un valido aiuto?

Dom. 10-11



I medici di base: quanti suggeriscono ai loro pazienti di smettere di fumare? quanti medici di base fumano?

Dom. 12-13

Quanti medici di base suggeriscono ai propri pazienti di smettere?

Al 20.7% dei fumatori è capitato nel corso degli ultimi 12 mesi che il proprio medico suggerisse spontaneamente di smettere di fumare (nel 2004 era capitato al 23.1% dei fumatori)

Lei sa se il suo medico fuma?

	2004		2005	
<i>Base: tot. Campione</i>	<i>(3.050)</i>		<i>(3.114)</i>	
● sicuramente sì	11.4%	→ almeno il 18,3% dei medici di base fumava nel 2004	9.4%	→ almeno il 15,8% dei medici di base fuma nel 2005
● credo di sì	6.9%		6.4%	
● credo di no	17.0%		24.2%	
● sicuramente no	35.4%		34.8%	
● non so	29.2%		25.2%	

I divieti di fumare nei locali pubblici

Dom. 19-20-20b

Lei è favorevole o contrario alla creazione di spazi per fumatori nei locali pubblici e al divieto di fumare al di fuori di essi?

	2004	2005
● molto favorevole	49.4% → l'86,8% degli italiani	68.1% → il 90,4% degli italiani
● abbastanza favorevole	37.4%	22.3%
● abbastanza contrario	6.1%	5.1%
● molto contrario	4.4%	2.7%
● non sa/indifferente	2.7%	1.7%

In base a ciò che ha potuto osservare in questi ultimi mesi, secondo Lei il divieto di fumare nei locali pubblici viene rispettato?

● rispetto molto rigoroso	43.5%
● rispetto abbastanza rigoroso	43.8% → per l' 87,3% degli italiani il divieto viene rispettato
● rispetto poco rigoroso	8.2%
● rispetto per nulla rigoroso	1.0%
● non sa/indifferente	3.5%

Da quando è stato istituito il divieto di fumare nei locali pubblici Lei ci va più o meno spesso di prima?

● più spesso	9.6%
● meno spesso	7.4%
● come prima	83.0%

I divieti di fumare **sul posto di lavoro**

*Lei è favorevole o contrario al divieto di fumare **sul posto di lavoro**?*

	2004		2005	
● molto favorevole	47.5%	→ l' 85,8% degli italiani	55.5%	→ l' 86,8% degli italiani
● abbastanza favorevole	38.3%	adulti era favorevole	31.3%	adulti è favorevole
● abbastanza contrario	7.5%	nel 2004	7.7%	nel 2005
● molto contrario	3.6%		2.9%	
● non sa/indifferente	3.1%		2.7%	

*In base a ciò che ha potuto osservare in questi ultimi mesi, secondo Lei il divieto di fumare **sul posto di lavoro** viene rispettato?*

● rispetto molto rigoroso	24.4%	
● rispetto abbastanza rigoroso	44.7%	→ per il 69,1% degli italiani il divieto viene rispettato
● rispetto poco rigoroso	17.3%	
● rispetto per nulla rigoroso	3.6%	
● non sa/indifferente	10.0%	

Opinioni sul fumo **durante la guida**

Dom. 22b-22c

*Secondo Lei accendere una sigaretta e fumare mentre si guida può distrarre l'automobilista ed essere causa di incidenti? In che misura il fumo durante **la guida** rappresenta un rischio?*

● molto	32.3%	→ per il 70,5% degli italiani è rischioso fumare durante la guida
● abbastanza	38.2%	
● poco	16.6%	
● per nulla	10.8%	
● non sa/indifferente	2.2%	

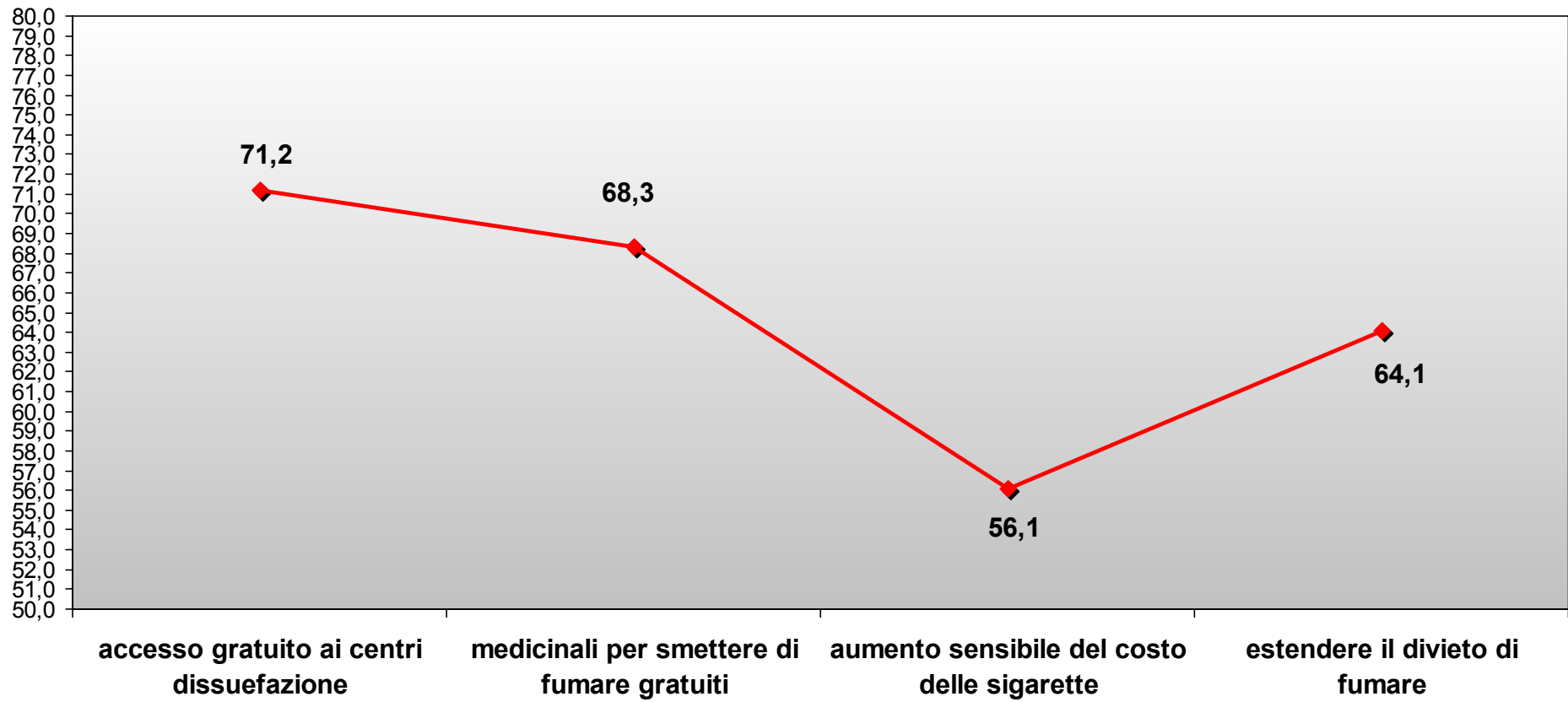
*Lei sarebbe favorevole o contrario al divieto di fumare **durante la guida**?*

● molto favorevole	35.7%	→ il 66,4% degli italiani è favorevole al divieto
● abbastanza favorevole	30.7%	
● abbastanza contrario	14.1%	
● molto contrario	14.2%	
● non sa/indifferente	5.3%	

Opinioni sull'utilità e l'efficacia di alcune possibili misure anti-fumo

Valori % - MOLTO+ABBASTANZA utile ed efficace

Dom. 22d



Base: totale campione (3.114)



Il ricordo delle scritte sui pacchetti di sigarette

(Analisi per sesso)

Dom. 16a

<i>Base: fumatori</i>	TOTALE (797) %	Maschi (442) %	Femmine (355) %
● Il fumo uccide	83.4	85.1	81.2
● Il fumo provoca cancro mortale ai polmoni	57.8	57.9	57.6
● Il fumo danneggia gravemente te e chi ti sta intorno	51.6	51.5	51.7
● Fumare in gravidanza fa male al bambino	45.7	41.1	51.5
● Il fumo ostruisce le arterie e provoca infarti e ictus	36.9	36.1	37.9
● Il fumo invecchia la pelle	36.8	32.6	41.9
● Smettere di fumare riduce il rischio di malattie cardiovascolari e polmonari mortali	35.1	35.4	34.7
● Proteggi i bambini: non fare loro respirare il tuo fumo	30.4	28.5	32.8
● Il fumo crea un'elevata dipendenza, non iniziare	27.5	28.5	26.1
● Il tuo medico o il tuo farmacista possono aiutarti a smettere di fumare	21.3	19.2	23.9

Il ricordo delle scritte sui pacchetti di sigarette

(Analisi per età)

Dom. 16a

<i>Base: fumatori</i>	TOTALE (797) %	15-24 anni (106) %	25-44 anni (371) %	45-64 anni (245) %	65 anni o più (75) %
● Il fumo uccide	83.4	85.6	80.0	87.0	84.9
● Il fumo provoca cancro mortale ai polmoni	57.8	63.1	58.4	56.4	52.2
● Il fumo danneggia gravemente te e chi ti sta intorno	51.6	61.4	53.1	47.8	42.5
● Fumare in gravidanza fa male al bambino	45.7	60.1	48.4	37.7	38.5
● Il fumo ostruisce le arterie e provoca infarti e ictus	36.9	46.8	34.1	40.4	25.2
● Il fumo invecchia la pelle	36.8	54.7	31.8	36.7	36.3
● Smettere di fumare riduce il rischio di malattie cardiovascolari e polmonari mortali	35.1	45.0	35.9	33.6	21.8
● Proteggi i bambini: non fare loro respirare il tuo fumo	30.4	39.2	33.8	23.9	22.4
● Il fumo crea un'elevata dipendenza, non iniziare	27.5	41.0	27.6	23.0	22.3
● Il tuo medico o il tuo farmacista possono aiutarti a smettere di fumare	21.3	38.4	20.1	19.7	8.3

Quale scritta l'ha colpita di più?

(Analisi per sesso)

Dom. 16b

<i>Base: fumatori</i>	TOTALE (797) %	Maschi (442) %	Femmine (355) %
● Il fumo uccide	42.0	41.6	42.5
● Il fumo provoca cancro mortale ai polmoni	18.5	20.4	16.1
● Il fumo danneggia gravemente te e chi ti sta intorno	4.2	4.0	4.5
● Fumare in gravidanza fa male al bambino	4.8	3.1	6.9
● Il fumo ostruisce le arterie e provoca infarti e ictus	4.6	3.9	5.5
● Proteggi i bambini: non fare loro respirare il tuo fumo	3.3	3.4	3.2
● Il fumo invecchia la pelle	1.9	1.8	2.0
● Smettere di fumare riduce il rischio di malattie cardiovascolari e polmonari mortali	2.6	2.6	2.6
● Il fumo crea un'elevata dipendenza, non iniziare	0.6	1.0	0.1
● Il tuo medico o il tuo farmacista possono aiutarti a smettere di fumare	0.2	0.4	-
● Nessuna in particolare	17.3	17.8	16.6

Quale scritta l'ha colpita di più?

(Analisi per età)

Dom. 16b

	TOTALE	15-24 anni	25-44 anni	45-64 anni	65 anni o più
<i>Base: fumatori</i>	(797) %	(106) %	(371) %	(245) %	(75) %
● Il fumo uccide	42.0	44.2	37.0	48.0	43.5
● Il fumo provoca cancro mortale ai polmoni	18.5	19.5	18.5	18.7	16.2
● Il fumo danneggia gravemente te e chi ti sta intorno	4.2	8.3	3.2	2.0	10.7
● Fumare in gravidanza fa male al bambino	4.8	4.0	8.0	1.9	-
● Il fumo ostruisce le arterie e provoca infarti e ictus	4.6	4.5	5.0	5.0	1.2
● Proteggi i bambini: non fare loro respirare il tuo fumo	3.3	1.9	4.9	2.0	1.5
● Il fumo invecchia la pelle	1.9	2.2	3.0	0.5	-
● Smettere di fumare riduce il rischio di malattie cardiovascolari e polmonari mortali	2.6	2.1	3.0	2.5	1.9
● Il fumo crea un'elevata dipendenza, non iniziare	0.6	-	1.0	0.4	-
● Il tuo medico o il tuo farmacista possono aiutarti a smettere di fumare	0.2	-	0.2	0.5	-
● Nessuna in particolare	17.3	13.3	16.2	18.3	25.0

L'impatto delle nuove scritte sui pacchetti di sigarette

Dom. 17

<i>Base: fumatori</i>	2005 (797) %	2004 (799) %
● Mi hanno colpito molto e ho ridotto il numero di sigarette fumate	12.2	9.6
● Mi hanno colpito, ma non ho ridotto il numero di sigarette fumate	47.0	51.5
● Non mi hanno colpito in modo particolare	40.8	38.9

L'impatto delle nuove scritte sui pacchetti di sigarette

(Analisi per sesso)

Dom. 17

<i>Base: fumatori</i>	TOTALE (797) %	Maschi (442) %	Femmine (355) %
● Mi hanno colpito molto e ho ridotto il numero di sigarette fumate	12.2	10.2	14.7
● Mi hanno colpito, ma non ho ridotto il numero di sigarette fumate	47.0	47.4	46.4
● Non mi hanno colpito in modo particolare	40.8	42.4	38.9

L'impatto delle nuove scritte sui pacchetti di sigarette

(Analisi per età)

Dom. 17

<i>Base: fumatori</i>	TOTALE (797) %	15-24 anni (106) %	25-44 anni (371) %	45-64 anni (245) %	65 anni o più (75) %
● Mi hanno colpito molto e ho ridotto il numero di sigarette fumate	12.2	6.9	13.7	12.3	11.9
● Mi hanno colpito, ma non ho ridotto il numero di sigarette fumate	47.0	51.3	48.5	49.1	26.7
● Non mi hanno colpito in modo particolare	40.8	41.7	37.8	38.7	61.4

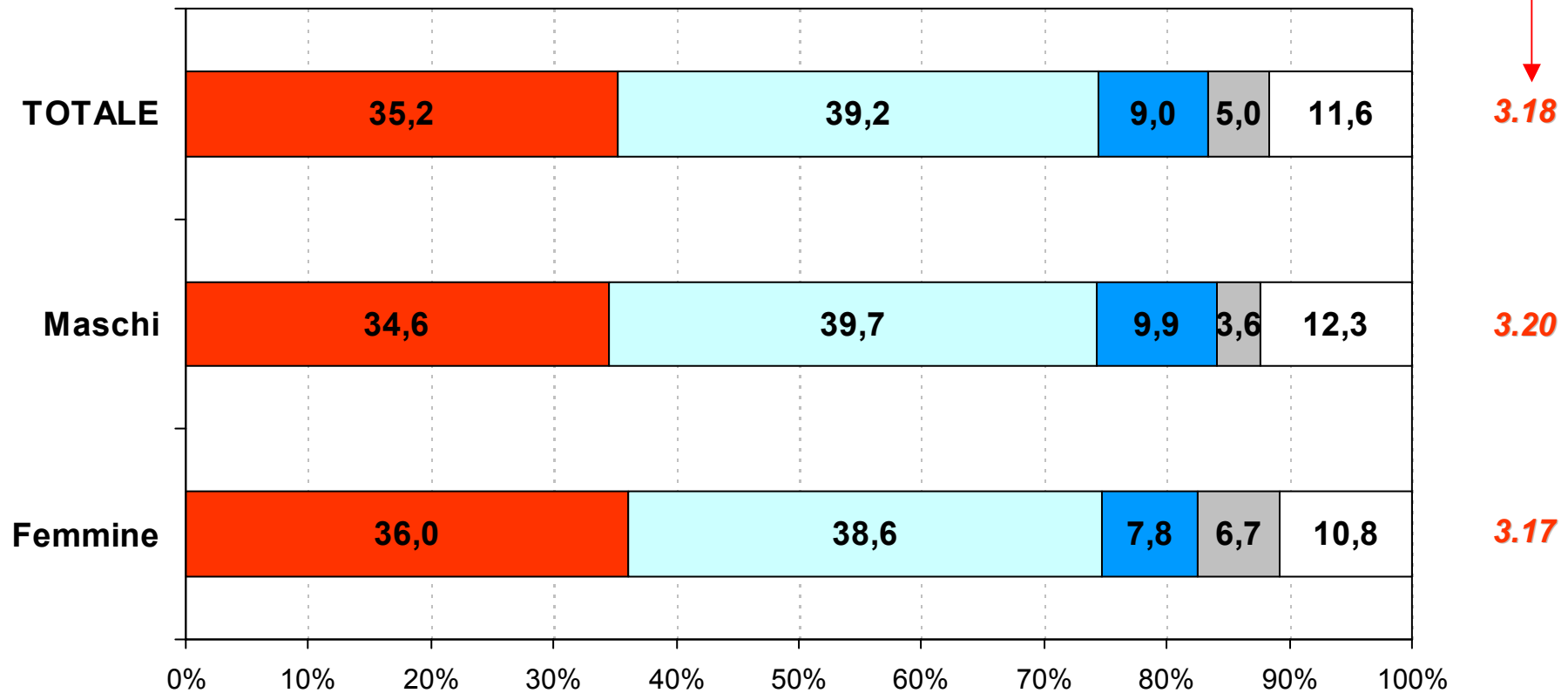
Grado di accordo per l'indicazione sui pacchetti di sigarette dei livelli anche di altre sostanze (oltre a nicotina, catrame, CO)

(Analisi per sesso)

Dom. 17b



Media:
su scala 1-4
(4=molto, 1=per nulla)



Base: fumatori (797)

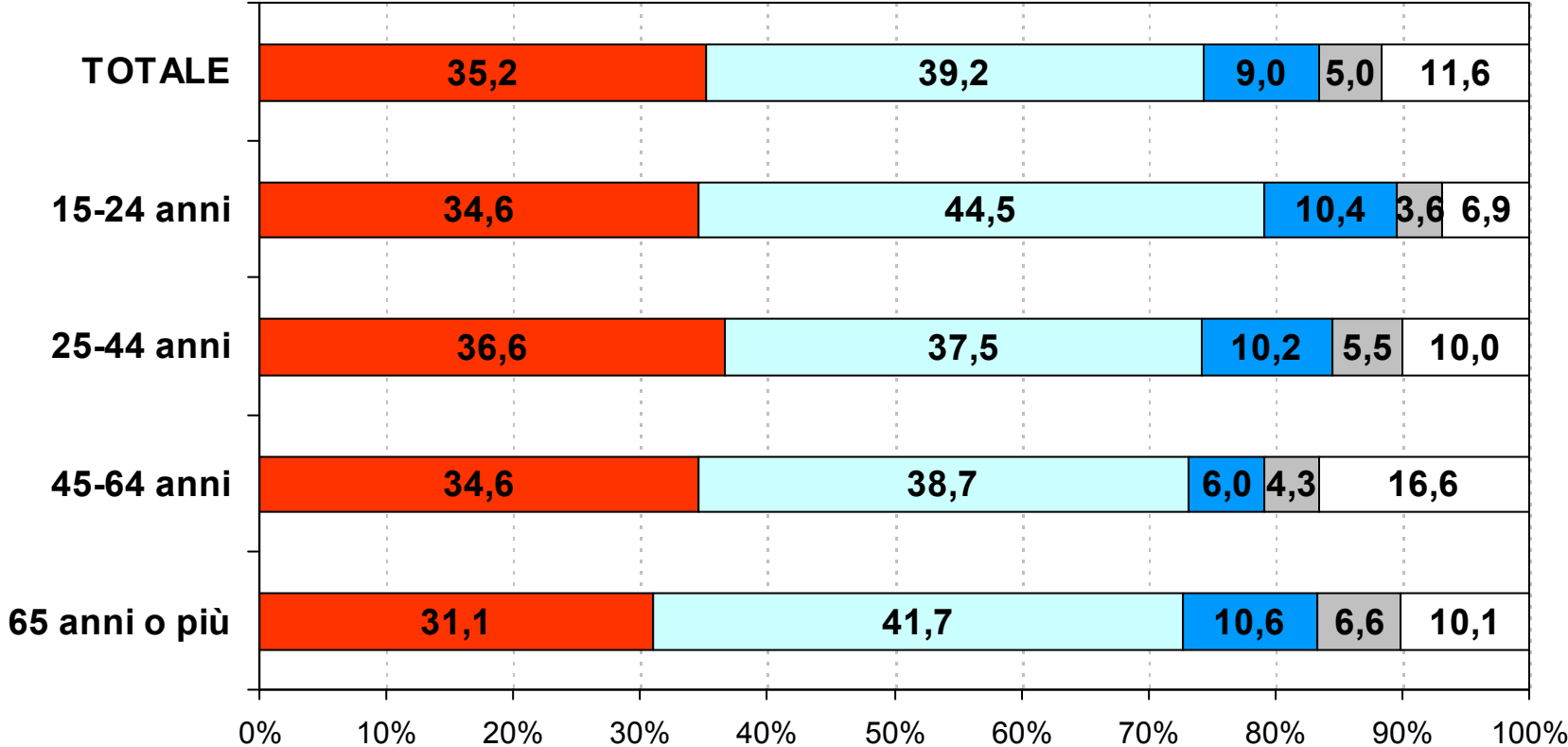
Grado di accordo per l'indicazione sui pacchetti di sigarette dei livelli di altre sostanze

(Analisi per età)

Dom. 17b

■ molto favorevole □ abbastanza favorevole ■ abbastanza contrario
■ molto contrario □ non sa/indifferente

Media:
su scala 1-4
(4=molto, 1=per nulla)



Base: fumatori (797)

Spesa media settimanale per l'acquisto delle sigarette per uso personale

(Analisi per sesso)

om. 17c

<i>Base: fumatori</i>	TOTALE (797) %	Maschi (442) %	Femmine (355) %
● FINO A 5 EURO	11.3	8.3	15.0
● 5,01-10,00 EURO	21.8	15.4	29.8
● 10,01-15,00 EURO	16.7	16.0	17.5
● 15,01-20,00 EURO	13.2	15.9	9.8
● 20,01-25,00 EURO	18.7	21.9	14.7
● OLTRE 25,00 EURO	11.1	14.2	7.3
● NON INDICA	7.3	8.3	6.0
● MEDIA	16,00	17,97	13,60

Spesa media settimanale per l'acquisto delle sigarette per uso personale

(Analisi per età)

Dom. 17c

Base: fumatori	TOTALE (797) %	15-24 anni (106) %	25-44 anni (371) %	45-64 anni (245) %	65 anni o più (75) %
● FINO A 5 EURO	11.3	10.8	9.8	12.9	13.9
● 5,01-10,00 EURO	21.8	31.1	20.2	18.2	28.3
● 10,01-15,00 EURO	16.7	16.2	16.1	13.9	29.3
● 15,01-20,00 EURO	13.2	10.3	14.2	14.3	8.4
● 20,01-25,00 EURO	18.7	18.0	18.4	22.1	9.6
● OLTRE 25 EURO	11.1	1.8	15.1	11.5	3.0
● NON INDICA	7.3	11.8	6.1	7.1	7.5
● MEDIA	16,00	13,48	17,15	16,52	11,90

Comportamento del fumatore nell'ipotesi che il prezzo delle sigarette aumenti di 1 Euro (Analisi per sesso)

Dom. 17d

<i>Base: fumatori</i>	TOTALE (797) %	Maschi (442) %	Femmine (355) %
● fumerebbe di meno	21.4	21.3	21.5
● smetterebbe di fumare	10.6	9.8	11.6
● passerebbe ad una marca meno costosa	21.4	23.1	19.4
● continuerebbe a fumare allo stesso modo e la stessa marca	37.5	38.3	36.4
● non sa/indifferente	9.1	7.5	11.2

Comportamento del fumatore nell'ipotesi che il prezzo delle sigarette aumenti di 1 Euro

(Analisi per età)

Dom. 17d

<i>Base: fumatori</i>	TOTALE (797) %	15-24 anni (106) %	25-44 anni (371) %	45-64 anni (245) %	65 anni o più (75) %
● fumerebbe di meno	21.4	24.4	18.1	24.9	22.4
● smetterebbe di fumare	10.6	14.7	13.2	6.3	5.9
● passerebbe ad una marca meno costosa	21.4	30.6	21.3	18.8	17.5
● continuerebbe a fumare allo stesso modo e la stessa marca	37.5	21.5	39.2	39.2	45.5
● non sa/indifferente	9.1	8.9	8.3	10.7	8.8

Sugli acquisti di sigarette effettuati negli ultimi 30 giorni:

	2004	2005
● tabaccai	85.5%	91.1%
● distributori automatici	7.5%	7.2%
● altri luoghi (ambulanti, contrabbando....)	7.0%	0.7%
● <i>sigarette offerte</i>	-	1.2%

Il peso dei distributori automatici assume un peso significativo fra i giovani di 15-24 anni (10,7%).

Base: fumatori (797)

Il fumo in Italia

Indagine effettuata per conto de
l'Istituto Superiore di Sanità,
in collaborazione con
l'Istituto di Ricerche Farmacologiche Mario Negri
e la Lega Italiana per la Lotta contro i Tumori

maggio 2005
S. 05503